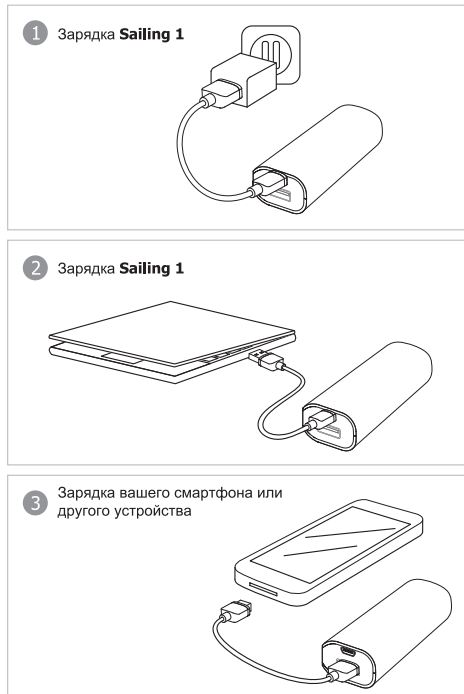
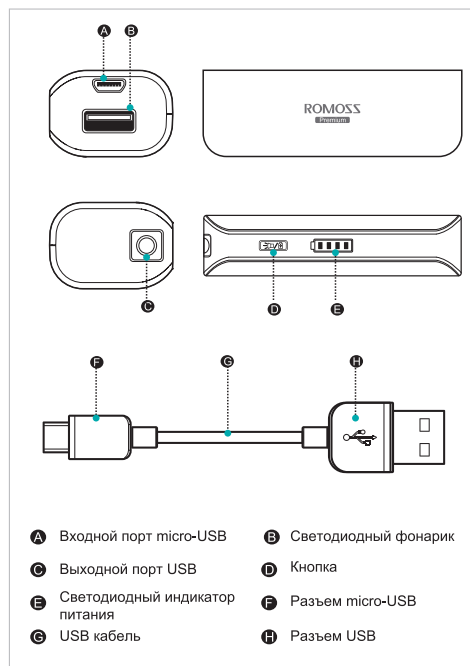


## sailing 1 Руководство пользователя

www.romoss.com

### Внешний вид устройства



## sailing 1

### Высокоэффективная внешняя батарея

Зарядка цифровых устройств, таких как мобильные телефоны, планшетные ПК, MP3, MP4, PSP, GPS, iPhone и iPad, заряжаемых через USB порт

Благодарим вас за то, что выбрали продукты ROMOSS. Перед использованием этого устройства внимательно ознакомьтесь с руководством по эксплуатации и следуйте инструкциям.

### Использование устройства

#### Зарядка Sailing 1 (рис. 1 / рис. 2)

- Выберите оригинальный USB-кабель и подключите разъем micro-USB к порту micro-USB Sailing 1.
- Подключите USB-разъем к 5 В USB-порту зарядного устройства (или компьютера). Мигающий индикатор питания Sailing 1 указывает на то, что Sailing 1 заряжается.
- Четыре горящих светодиодных индикатора питания указывают на полную зарядку Sailing 1.

По окончании зарядки отсоедините устройство от питания.

RU

#### Зарядка цифрового устройства с помощью Sailing 1 (рис. 3)

- Удостоверьтесь, что вашему цифровому устройству подходит напряжение 5 В постоянного тока, которое выдает Sailing 1.
- Подключите выходной разъем Sailing 1 к входному разъему питания заряжаемого устройства с помощью USB-кабеля. Затем нажмите на кнопку. Устройство начнет заряжаться, когда загорится индикатор питания.

Когда заряд Sailing 1 во время использования снижается до 5 %, начинает мигать светодиодный индикатор питания. Это означает, что Sailing 1 требуется зарядка.

#### Функция освещения

Для включения светодиодного фонарика нажмите и удерживайте кнопку питания около трех секунд. При повторном нажатии кнопки светодиодный фонарик выключается.

#### Показания светодиодного индикатора питания

- 4 горящих после нажатия кнопки световых индикатора указывают на то, что заряд Sailing 1 превышает 75 %. 3 световых индикатора означают заряд 75-50 %. 2 световых индикатора указывают на заряд от 50 % до 25 %. 1 горящий индикатор — от 25 % до 0 %. Если не горит ни один световой индикатор, это указывает на отсутствие заряда, значит, Sailing 1 требуется зарядить. Через 1 минуту после индикации заряда батареи входит в режим экономии энергии.



Светодиодный индикатор питания	Емкость
Горит 1-й индикатор	0~25%
Горит 1-й, 2-й индикаторы	25~50%
Горят 1-й, 2-й, 3-й индикаторы	50~75%
Горят 1-й, 2-й, 3-й, 4-й индикаторы	75~100%

- После нажатия кнопки светодиодный индикатор питания горит в течение 3-5 сек., а затем выключается. Через 1 минуту включается режим экономии энергии. Если Sailing 1 необходим для зарядки цифровых устройств, нажмите кнопку для активации.
- После нажатия кнопки при емкости батареи ниже 5 % индикатор № 1 начинает мигать, что означает, что необходимо зарядить батарею.

### Спецификации

Наименование	Sailing 1	Модель	PH10
Вход	5В пост. тока 1А макс.	Выход	5В пост. тока 1А макс.
Емкость	2 600 мАч	Вес	~ 74 г / 2,61 унц.
Размеры	~ Д 90 x Ш 30 x В 21 мм ~ Д 3,54 x Ш 1,18 x В 0,83 дюйм.		
Время зарядки	~ 3,5 часа		
Условия эксплуатации	В помещении, снаружи, в автомобиле		
Температура эксплуатации	Зарядки: 0...45 °C; разрядки: -10...60 °C		
Условия хранения	Температура: -20...60 °C		



### Примечание по обеспечению безопасности:

- Перед использованием устройства зарядите его.
- Не держите и не используйте изделие при высокой температуре или во влажной среде. Не подвергайте его воздействию солнечного света (температура эксплуатации: зарядка: 0...45 °C, разрядка: -10...60 °C, условия хранения: -20... 60 °C).
- Запрещается бросать устройство в огонь или в воду, чтобы избежать пожара и взрыва.
- Держите устройство в недоступном для детей месте.
- Не разбирайте батарею, т. к. запчасти для замены или обслуживания посторонними лицами не входят в комплект устройства.
- Обращайтесь с устройством бережно, не подвергая ударам.
- Если из устройства вытекает жидкость, оно вздулось или имеются другие нарушения, не пользуйтесь им и свяжитесь с центром обслуживания клиентов.
- При попадании жидкости из устройства в глаза, не трите их, промойте чистой водой и немедленно обратитесь к врачу.
- Во время работы температура устройства повышается. После использования отключайте батарею от заряжаемого устройства.
- Используемые в данном устройстве кабели и разъемы должны быть оригинального производства ROMOSS. Использование неоригинальных кабелей и разъемов может привести к серьезным травмам и материальному ущербу.
- Не накрывайте устройство бумагой или другими предметами, чтобы не препятствовать охлаждению и выделению тепла.
- Не оставляйте устройство включенным без присмотра в машине или где-либо еще.
- Перед использованием устройства, чтобы предотвратить его повреждение, проверьте, соответствует ли напряжение заряжаемого устройства напряжению батареи.
- Если батарея не используется в течение длительного времени, ее необходимо заряжать или разряжать один раз в три месяца.
- Если устройство не используется, извлеките блок питания и кабель питания.
- При использовании устройства и после полной разрядки зарядите его полностью для того, чтобы иметь возможность воспользоваться им в любое время.