

## 1. Введение

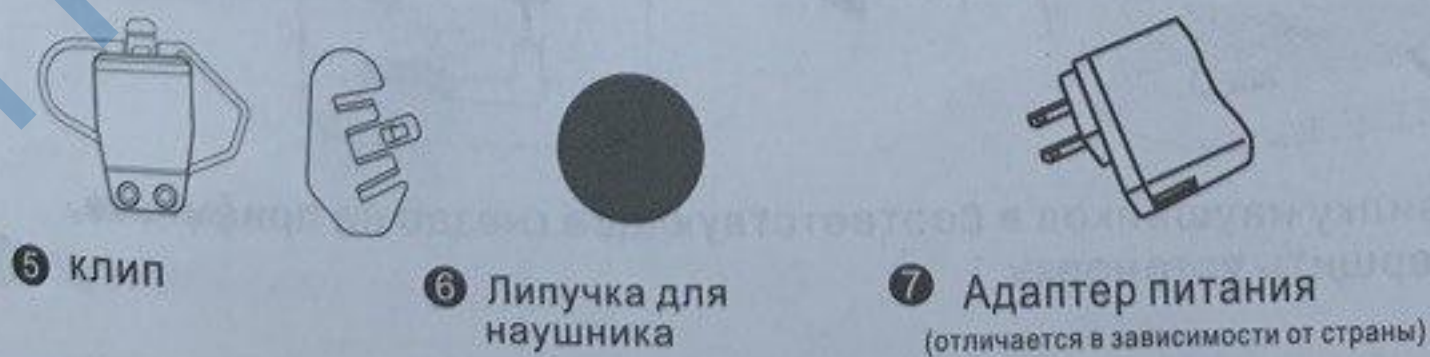
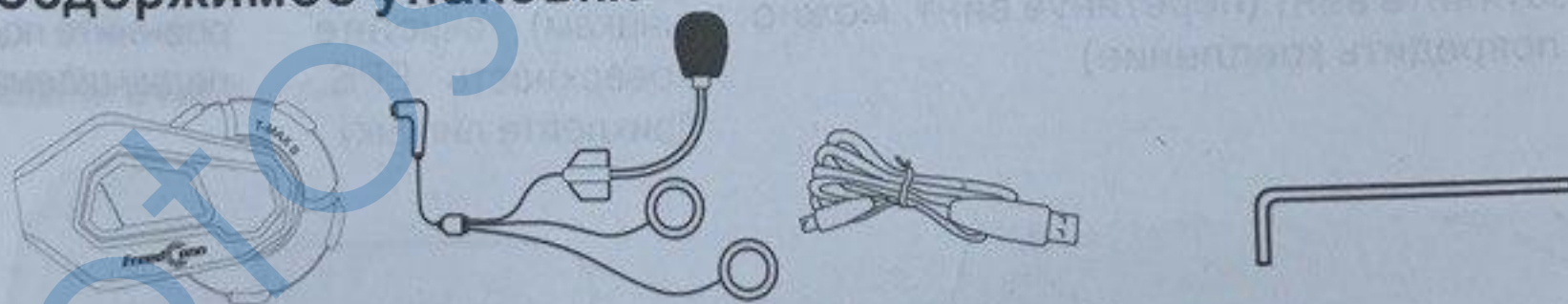
Благодарим вас за выбор системы интерком для мотоциклов FreedConn T-MAXS.

T-MAXS это полнодуплексная коммуникационная блютуз-система, обладающая эргономичным дизайном и совмещающая в себе все преимущества аналогичных продуктов, образуя превосходную коммуникационную систему для мотоциклов. Она может удовлетворить все ваши потребности в дороге, можно без проводов набирать и принимать звонки, прослушивать MP3, получать голосовые предупреждения от системы навигации GPS, а также подсоединяться с переносным переговорным устройством. И что самое главное, она позволяет связываться по интеркому между устройствами, что даёт вам возможность в дороге сохранять коммуникацию со всей группой.

### 1.1 Основные функции

1. Одновременное количество участников: 6
2. Расстояние блютуз-передачи: итого 2400 м
3. Одновременное подсоединение нескольких устройств
4. Беспроводная связь walkie-talkie
5. Встроенный радиоприёмник
6. Голосовые предупреждения
7. Можно использовать во время подзарядки
8. Может использоваться вместе с ручкой дистанционного управления FreedConn L3
9. R3, BM22, TMAX, TREX, TMAX-S взаимосвязь

### 2. Содержимое упаковки



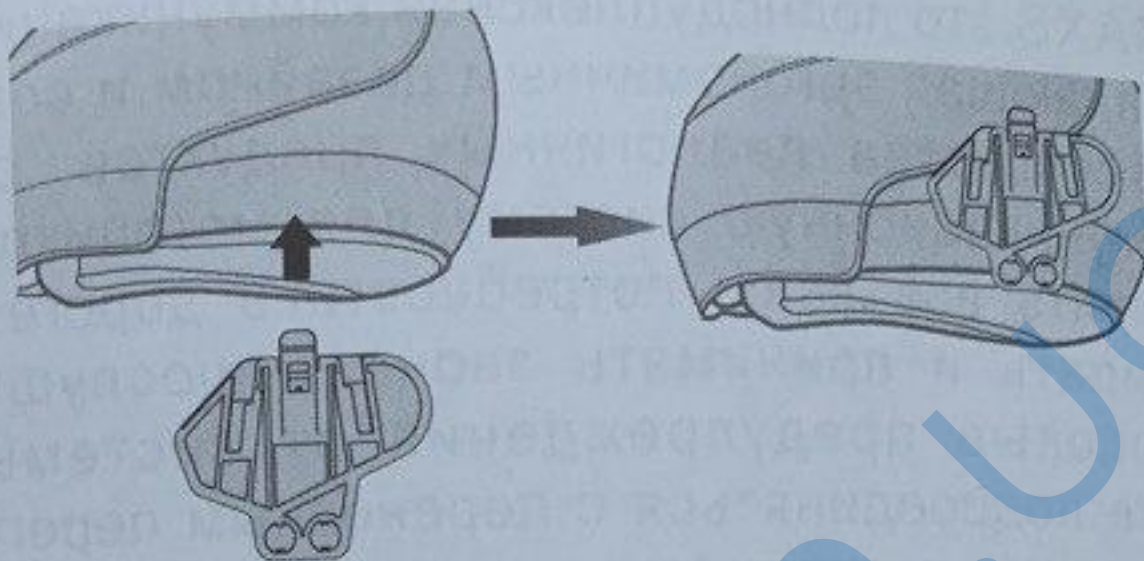


### 3. Этапы установки

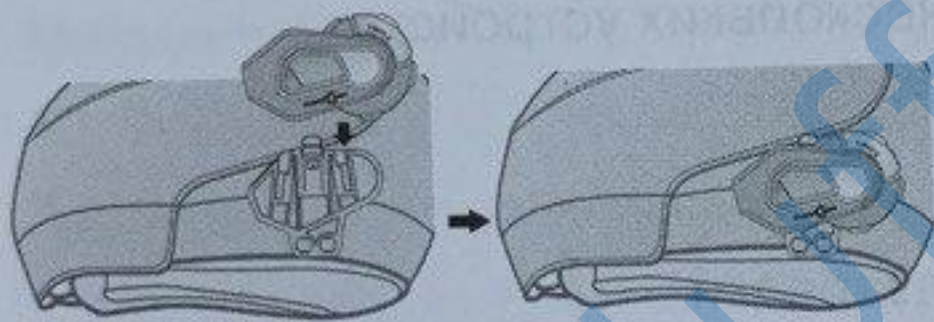
#### 3.1 Используйте метод установки пластикового клипа



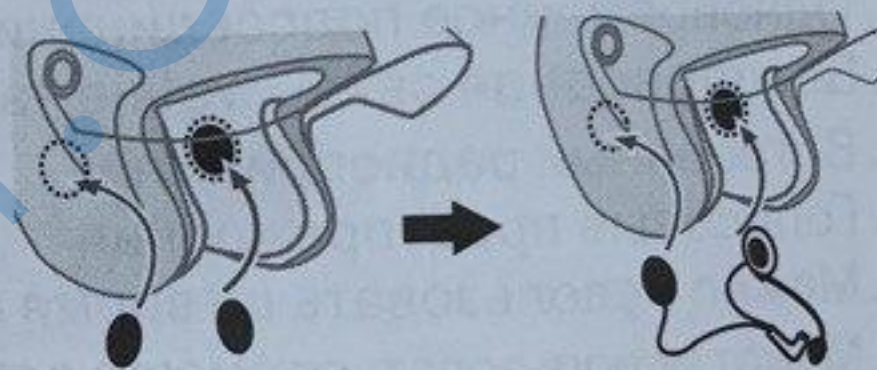
- 1 С помощью прилагаемой отвёртки ослабьте винт на задней части универсального крепления для шлема



- 2 Снимите подкладку шлема, вставьте универсальное крепление в подходящее место шлема с левой стороны, затяните винт (перетянув винт, можно повредить крепление)

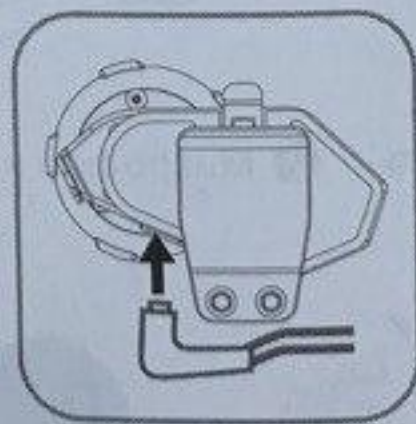
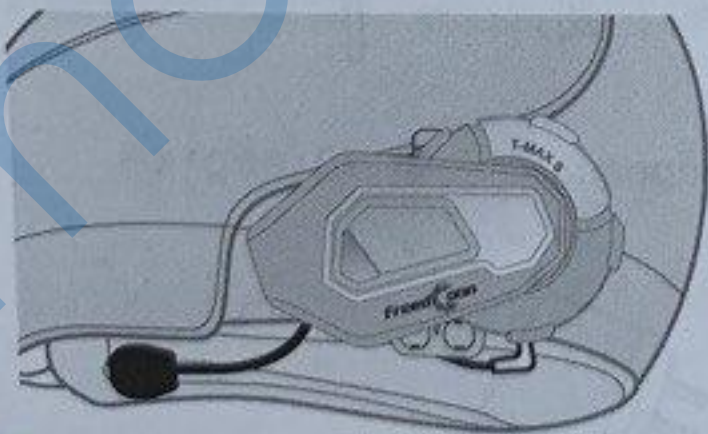


- 3 Снимите подкладку шлема, вставьте универсальное крепление в подходящее место шлема с левой стороны, затяните винт (перетянув винт, можно повредить крепление)



- 4 Снимите подкладку шлема (в месте, соответствующем наушникам), очистите поверхность EPS, приклейте липучку

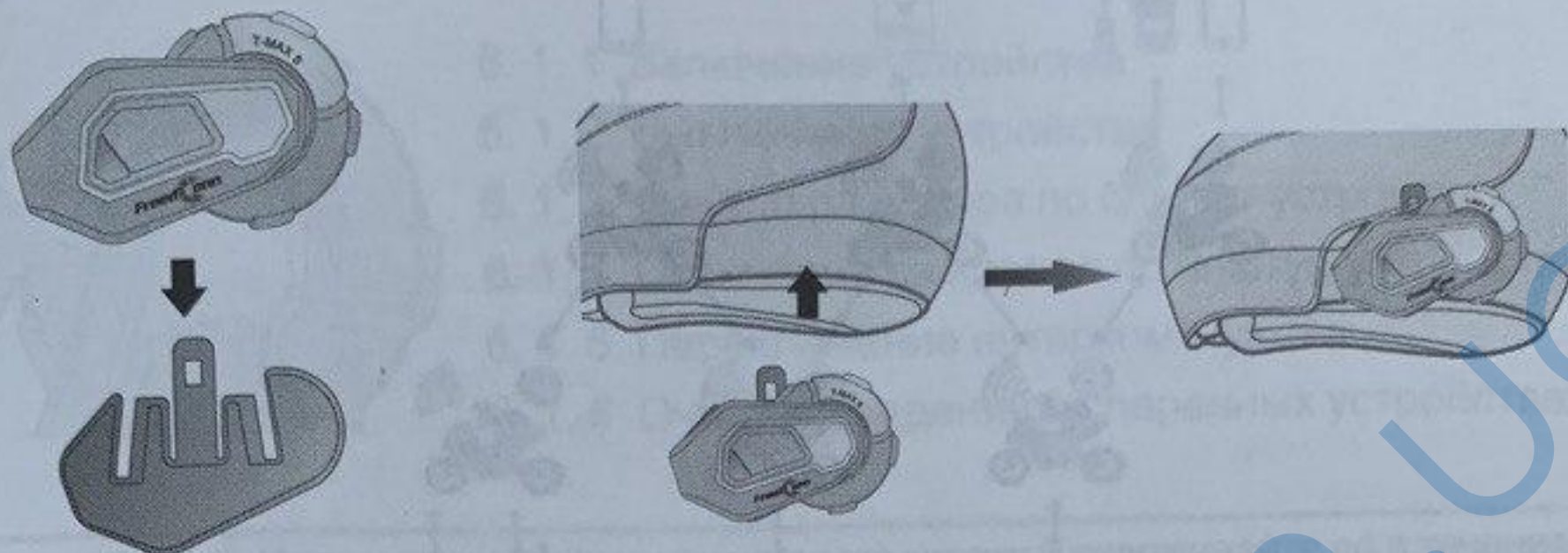
- 5 Приклейте крючок колонки к липучке и выровняйте подкладку шлема



- 6 Вставьте вилку наушников в соответствующее гнездо на приёмнике, чтобы завершить установку.



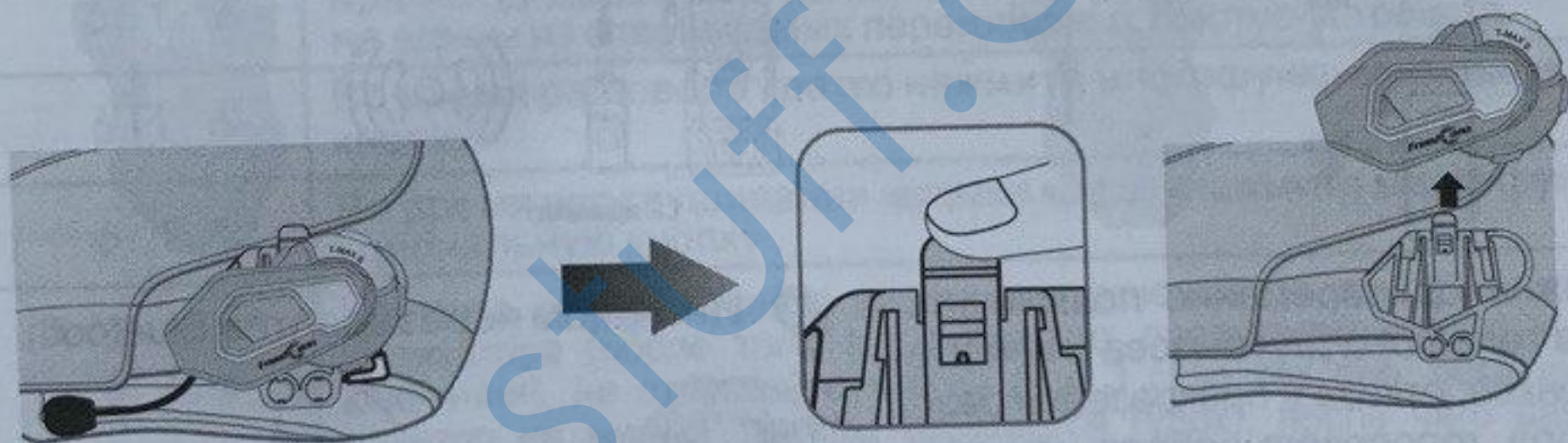
### 3.2 Использовать метод установки клипа с помощью волшебного клипа



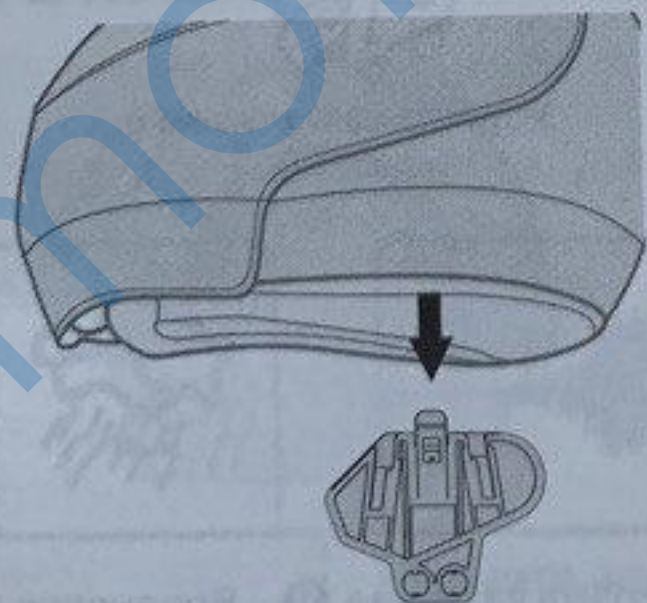
- 1 Установите основное устройство в зажим
- 2 Снимите белую плёнку с зажима и приклейте основное устройство на шлем

См. Шаг 3 4 5 шага 3.1

### 4. Разборка основного устройства



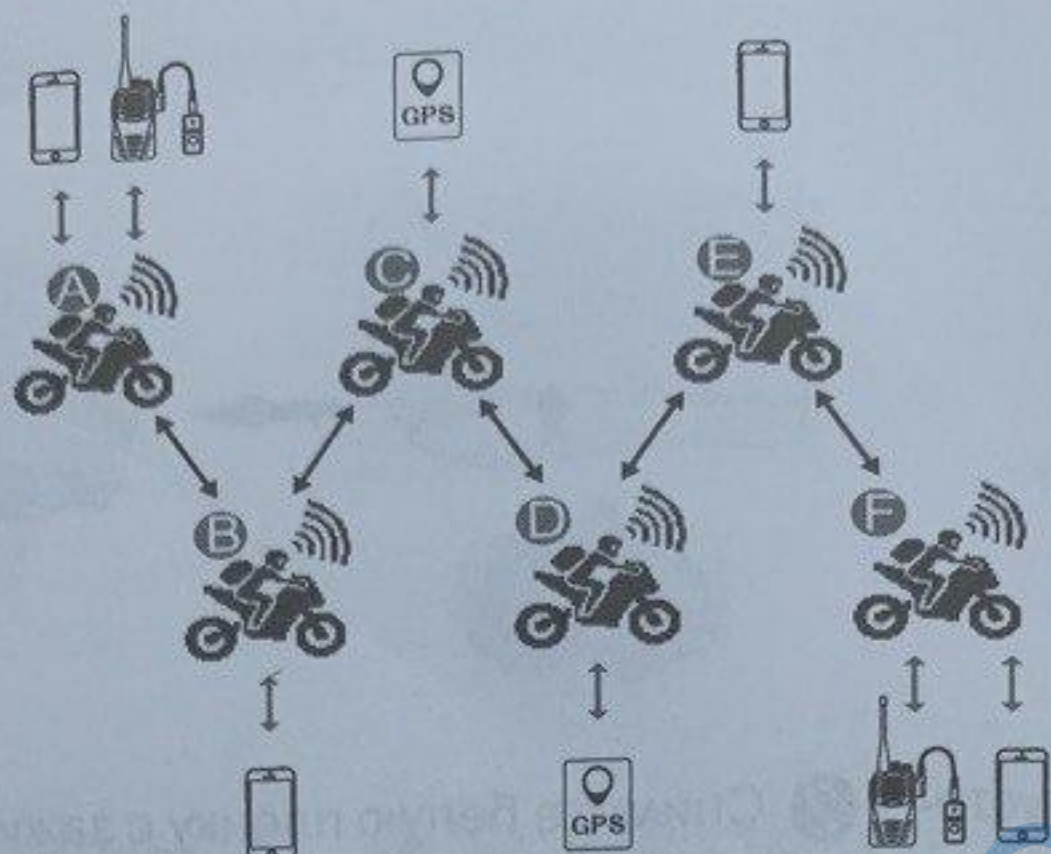
- 1 Выньте наушники
- 2 Извлеките основной блок из зажима (по стрелке, как показано на рисунке)



- 3 Удалите клип из шлема (по стрелке, как показано на рисунке)



## 5. Иллюстрации функций

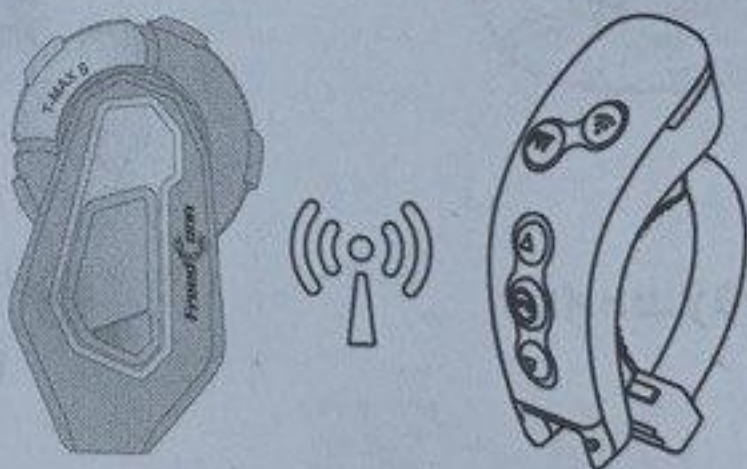


- 1 Расстояние для связи 2400 м, подключается до 6 человек, поддерживается автоматическое подключение нескольких устройств (телефон, GPS, L2 адаптер).



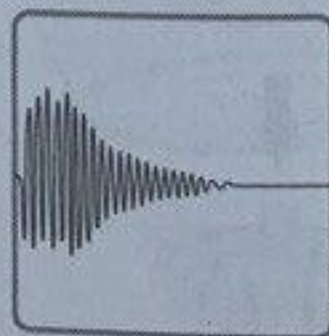
- 2 Можно одновременно подключить два телефона для вызова и приёма звонков, отказа и прекращения разговора, голосового набора или воспроизведения музыки.

- 3 Интерком через адаптер Bluetooth



Устройство дистанционного управления L3

- 4 Может использоваться вместе с устройством дистанционного управления L3



- 5 Аккумулятор (Можно использовать во время подзарядки)

- 6 Функция радиоприёмника

- 7 Голосовые предупреждения

- 8 Подавление шума

- 9 Водонепроницаемость



## 6. Функции и управление кнопками

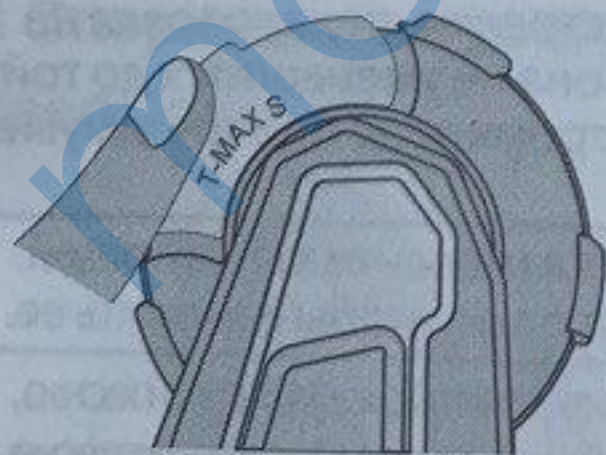
### 6.1 Переключатель /интерком /многофункциональный кнопка



- 6.1.1 Включение устройства
- 6.1.2 Выключение устройства
- 6.1.3 Начало разговора по блютус-устройству
- 6.1.4 Окончание разговора по блютус-устройству
- 6.1.5 Переключение интерком/музыка
- 6.1.6 Очистка сведений о спаренных устройствах

6.1.1	Нажмите многофункциональную кнопку и удерживайте её в течение 3 секунд, услышав предупреждение "Мы рады, что вы используете продукт FreedConn", отпустите кнопку, индикатор блютус быстро мигнёт три раза, а затем начнёт регулярно мерцать. Автоматически сообщается о текущем заряде батареи.
6.1.2	Нажмите и долго удерживайте многофункциональную кнопку, услышав предупреждение "Выключение", отпустите кнопку. Индикатор блютус гаснет.
6.1.3	Кратко одновременно нажмите многофункциональную кнопку на одном из спариваемых переговорных блютус-устройств
6.1.4	Во время разговора кратко нажмите многофункциональную кнопку
6.1.5	Во время прослушивания музыки кратко нажмите многофункциональную кнопку
6.1.6	Нажмите и удерживайте кнопку выключения до покраснения индикатора (после того, как прозвучит предупреждение о выключении), не отпускайте кнопку ещё 3 с до тех пор, пока индикатор не мигнёт трижды (раздастся гудок), после чего данные будут очищены, и устройство выключится (в обычном случае при нажатии выключении через 5с адреса не очищаются).

### 6.2 Многофункциональная кнопка (MFB)



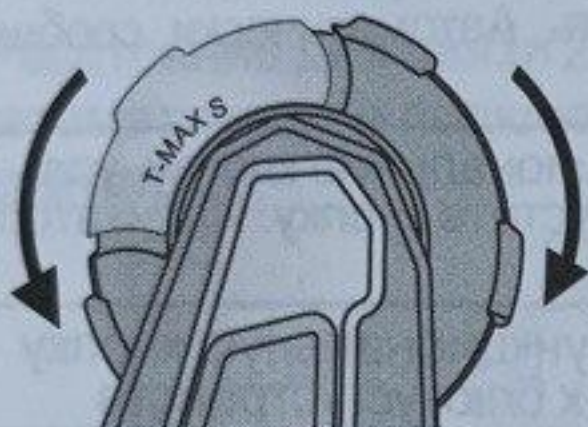
- 6.2.1 Ответить на звонок
- 6.2.2 Отклонить звонок
- 6.2.3 Голосовое переключение телефона
- 6.2.4 Конец вызова
- 6.2.5 Голосовой звонок
- 6.2.6 Воспроизведение музыки /  
приостановка ответа на вызовы

6.2.1	Нажмите, прозвучит предупреждение "Приём звонка", если через 15 минут после начала вызова не производится никаких действий, вызов автоматически прекратится.
-------	--



6. 2. 2	Услышав звонок, нажмите и удерживайте 2 секунды, услышав зуммер, отпустите.
6. 2. 3	Нажмите и удерживайте 2 секунды, услышав зуммер, отпустите.
6. 2. 4	Нажмите либо завершите разговор на телефоне как обычно
6. 2. 5	Нажмите и удерживайте 2 с, услышав "Голосовой вызов", отпустите.
6. 2. 6	Если между T-MAX и T-MAX нет совпадений, нажмите многофункциональную кнопку. Линия воспроизведения музыки / пауза. Когда T-MAX и T-MAX сопряжены, нажмите многофункциональную кнопку и удерживайте ее около 10 секунд. Начните воспроизведение музыки, приостановите воспроизведение и нажмите кнопку паузы на вашем телефоне. (при необходимости. Чтобы устранить спаривание между T-MAX и T-MAX, вам необходимо очистить спаривание. Метод очистки см. В 6.1.6.)

### 6.3 Поворотная ручка



- 6. 3. 1 Управление музыкой / FM
- 6. 3. 2 Регулировка громкости музыки / FM
- 6. 3. 3 FM тюнинг
- 6. 3. 4 Музыка следующая песня
- 6. 3. 5 Регулировка громкости во время разговора / разговора

6. 3. 1	Если между T-MAX и T-MAX нет пары, дважды нажмите многофункциональную клавишу, чтобы отрезать. Переключитесь на FM и снова нажмите многофункциональную кнопку, чтобы переключиться в режим музыки. Когда T-MAX и T-MAX спарены, дважды щелкните многофункциональную кнопку, чтобы переключиться на FM, дважды щелкните многофункциональную кнопку еще раз, чтобы переключиться в режим музыки, в это время музыка временно. Чтобы остановить режим, поверните ручку по часовой стрелке или против часовой стрелки для воспроизведения.
6. 3. 2	Поверните ручку по часовой стрелке к головке и увеличьте громкость до желаемого уровня. Когда вы отпустите громкость, на максимуме будет звучать «гудок». Поворачивайте ручку против часовой стрелки, пока головка не опустится, громкость не уменьшится, и она не уменьшится до той, которую вы хотите. Когда вы отпустите громкость, при минимуме будет слышен звуковой сигнал.
6. 3. 3	Поверните ручку по часовой стрелке, чтобы перейти к следующей. Поверните ручку вниз против часовой стрелки, чтобы изменить ее.
6. 3. 4	Поверните ручку по часовой стрелке, чтобы изменить следующую песню, поверните ручку против часовой стрелки, чтобы изменить Последняя песня
6. 3. 5	Во время разговора / разговора поверните ручку против часовой стрелки, чтобы уменьшить громкость и громкость до минимума. Будет слышен звуковой сигнал, поверните по часовой стрелке, чтобы увеличить громкость. Когда он достигнет максимума, раздастся звуковой сигнал.



## 7. Метод спаривания

### 7.1 Спаривание с телефоном, MP3-плеером или передатчиком GPS

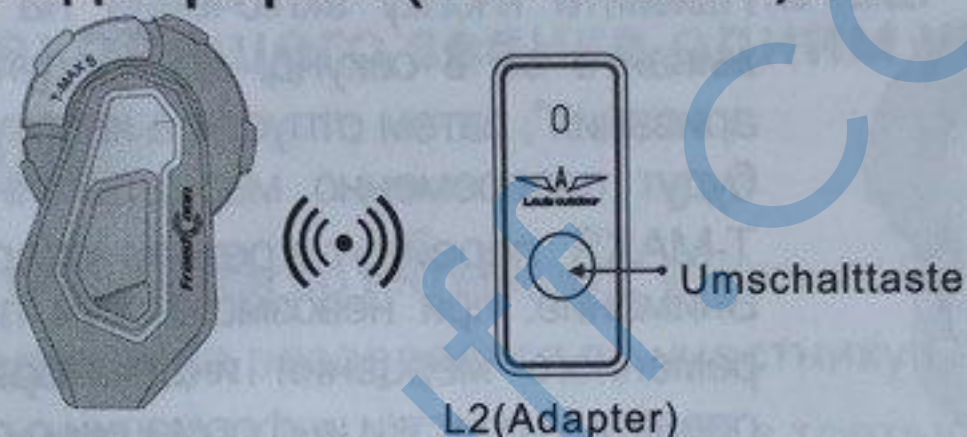


Шаг 1: Убедитесь, что T-MAXS выключен, расположите спариваемое устройство в пределах видимости на расстоянии не более 1 м.

Шаг 2: Нажмите кнопку включения T-MAXS и удерживайте её 8 секунд, до предупреждения "Режим спаривания", затем отпустите кнопку. При этом индикатор будет попеременно мерцать синим и красным, и T-MAXS перейдёт в режим спаривания.

Шаг 3: Включите блютуз на спариваемом устройстве, найдите и выберите T-MAXS для спаривания, вы услышите предупреждение "Блютуз подключён", после того как индикатор начнёт регулярно мерцать синим, спаривание завершено.

### 7.2 Спаривание с адаптером (FreedConn)L2



Шаг 1. Убедитесь, что T-MAXS выключен, расположите L2 в пределах видимости на расстоянии не более 1 м.

Шаг 2. Нажмите кнопку включения T-MAXS и удерживайте её 8 секунд, до предупреждения "Режим спаривания", затем отпустите кнопку. При этом индикатор будет попеременно мерцать синим и красным, и T-MAXS перейдёт в режим спаривания.

Шаг 3. Нажмите кнопку включения на L2 и удерживайте её 6 секунд, L2 перейдёт в режим автоматического поиска, после того как индикаторы T-MAXS и L2 начнут регулярно мерцать синим, спаривание завершено.

### 7.3 Спаривание с устройством дистанционного управления (FreedConn) L3



Кнопка РТТ  
(Нажав, говорите по интеркому)

Громкость+/  
Предыдущий трек

Громкость-/  
Следующий трек

Разъём USB

Кнопка сигнала

- нажав, можно прекратить разговор на основном Bluetooth устройстве; нажав повторно, заново включается интерком

- длительным нажатием можно включить или выключить основное Bluetooth устройство

Многофункциональная кнопка

Стопорное кольцо

L3 (Устройство дистанционного управления)



Шаг 1: (С принимающей стороны — T-MAXS):

Когда T-MAXS включён, для быстрого подключения нажмите кнопку включения T-MAXS 3 раза, T-MAXS войдёт в режим спаривания, при этом индикатор будет непрерывно гореть красным, а затем мерцает синим

Внимание: Если T-MAXS находится в режиме спаривания и оно не выполняется в течение 1 минуты, режим автоматически выключится, а красный индикатор погаснет

Шаг 2: (С отправляющей стороны — устройства L3):

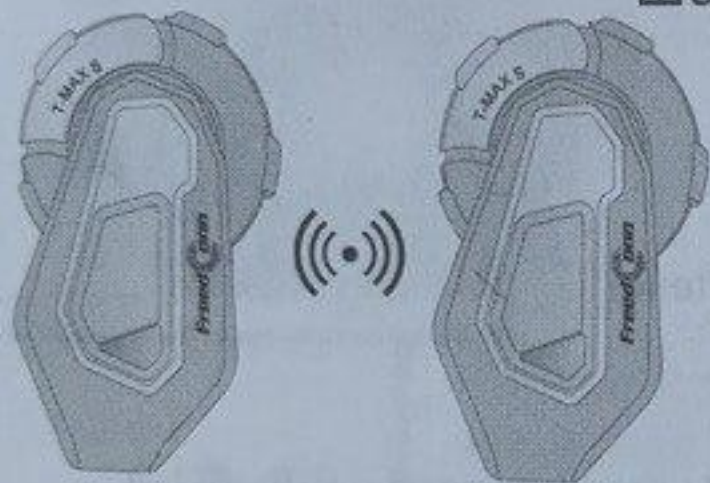
Сначала нажмите многофункциональную кнопку на устройстве дистанционного управления, затем нажмите кнопку сигнала, после того как индикатор устройства быстро мигнёт зелёным 3 раза, отпустите обе кнопки, красный индикатор T-MAXS погаснет, это означает, что спаривание завершено

## 7.4 Спаривание двух T-MAXS между собой

Шаг 1: Убедитесь, что оба T-MAXS выключены, расположите их в пределах видимости на расстоянии не более 1 м.

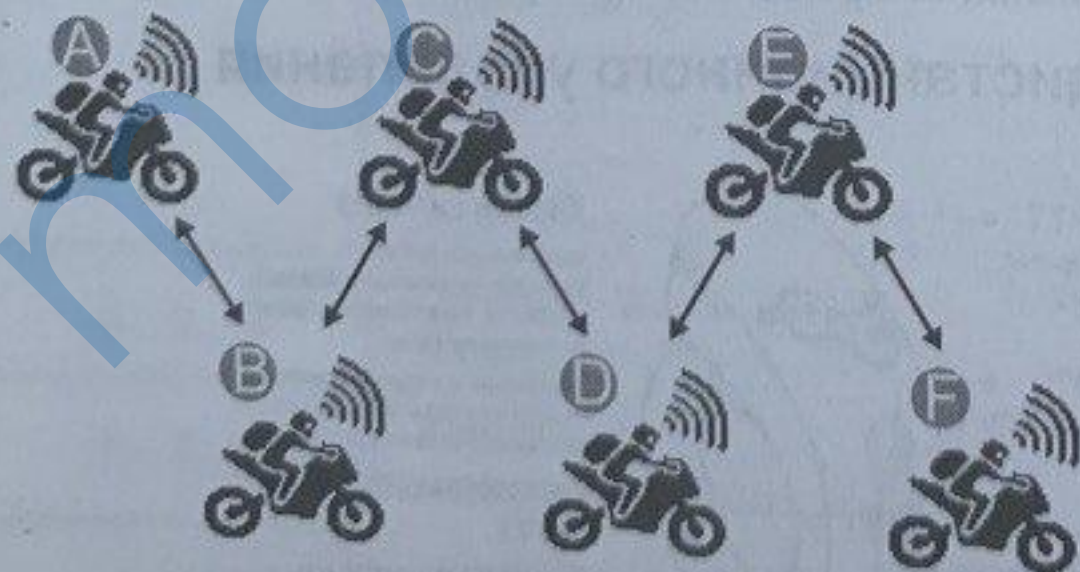
Шаг 2: Нажмите кнопку включения на обоих T-MAXS и удерживайте её 8 секунд, до предупреждения "Режим спаривания", затем отпустите кнопку; При этом индикаторы будут попеременно мерцать синим и красным, и оба T-MAXS перейдут в режим спаривания.

Внимание: при невозможности перейти в режим попеременного мерцания индикатора, сначала выполните операцию очистки информации о спаренных устройствах, а затем заново выполните эту операцию.



Шаг 3. Нажмите кнопку включения на одном T-MAXS, и он автоматически найдёт другой T-MAXS, при спаривании вы услышите серию предупреждений от обоих устройств, после того как индикаторы начнут регулярно мерцать синим, спаривание завершено.

## 7.5 Настройки групповой коммуникации (6 человек)



Внимание: первого и последнего участников (А и F на схеме) ни в коем случае нельзя спаривать.



Шаг 1. Очистите информацию о спаренных устройствах на А и F.

Шаг 2. Следующие операции выполняются аналогично спариванию в пункте 7.4.



1. Спарьте A и B, после этого выключите B; (Внимание: только выключите, не очищайте информацию о спаренных устройствах)
2. Спарьте B и C, после этого выключите C;
3. Спарьте C и D, после этого выключите D;
4. Спарьте D и E, после этого выключите E;
5. Спарьте E и F.

(При этом все шесть устройств ABCDEF должны быть включены.)

Шаг 3. Подключите все шесть устройств ABCDEF последовательно.

1. Нажмите кнопку включения на D и подключите его к E, вы услышите серию голосовых предупреждений;
2. Нажмите кнопку включения на C и подключите его к D, вы услышите серию голосовых предупреждений;
3. Нажмите кнопку включения на B и подключите его к C, вы услышите серию голосовых предупреждений;
4. Нажмите кнопку включения на A и подключите его к B, вы услышите серию голосовых предупреждений;

(При этом по всем шести устройствам ABCDEF можно разговаривать сообща.)

## 7.6 Получение входящего звонка одним участником во время интеркома

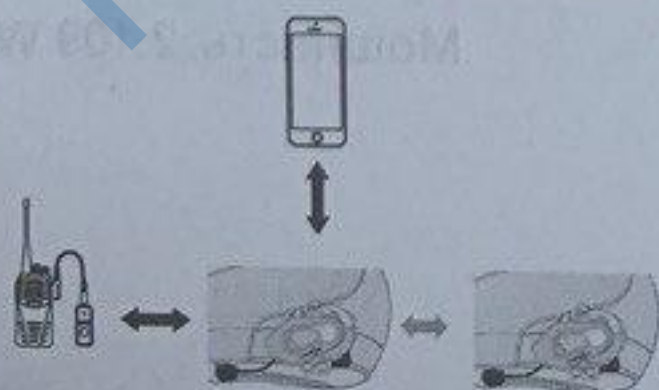
Если когда 6 человек общаются по интеркому, участник C получает входящий звонок, интерком-соединение разделяется по участнику C (A и B входят в одну группу, C составляет другую группу, а DEF входят в третью группу).



После завершения звонка C он автоматически присоединяется к группе интеркома, и связь 6 человек восстанавливается.

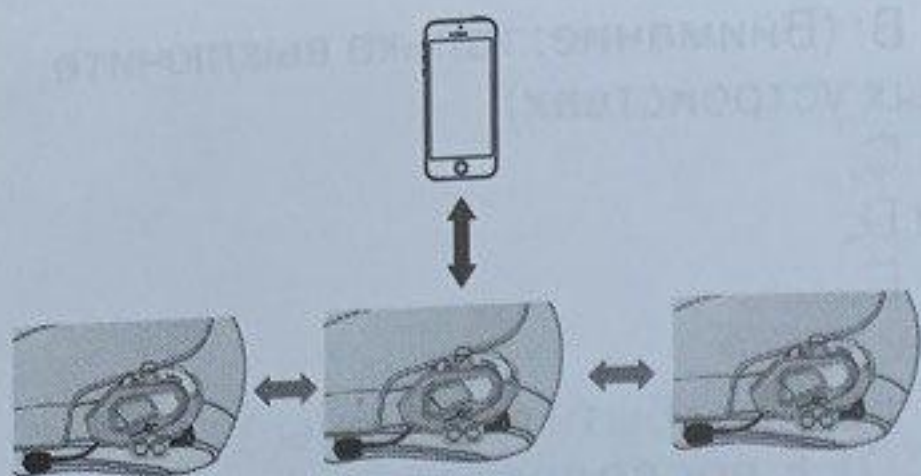
## 7.7 Соединение нескольких устройств

Участники группового интерком-звонка помимо подключения к друзьям также могут подключить несколько устройств (телефон, GPS, адаптер)



1. Первый и последний участники группы (A и F) помимо подключения к друзьям, могут подключить любые два устройства — телефон, GPS или адаптер.





2. Участники в середине группы (B, C, D и E) помимо подключения к друзьям, могут подключить любое одно устройство — телефон, GPS или адаптер.

## 8. Приоритет функций

1. уровень: телефон / адаптер принимает входящий аудио интерком-сигнал
2. уровень: Bluetooth интерком
3. уровень: музыка/радио

Разъяснение:

1. Во время телефонного разговора невозможно принять входящий вызов на адаптер, Bluetooth интерком, слушать музыку и радио, но при входящем приглашении по интеркому и Bluetooth прозвучит серия голосовых оповещений
2. Во время разговора по интеркому невозможно принять вызов по Bluetooth, слушать музыку и радио, но при входящем вызове по Bluetooth интеркому прозвучит голосовое оповещение
3. При разговоре по Bluetooth интеркому, невозможно слушать музыку и радио

## 9. Технические параметры устройства

Частота: 2.4 ГГц

Вес: 55.2 г

Размеры: 88 x 53 x 31 мм

Время работы в режиме ожидания: 1 неделя:

Время непрерывной работы:

Время работы в режиме разговора: 11 часов

Время работы в режиме блютуз-интеркома: 9.5 часов

Время подзарядки: приблизительно 2.5 часа

Адаптер питания: прямой ток 5 В 500 мА

Информация об аккумуляторах

Тип батареи: перезаряжаемая литиево – полимерная батарея

Материал батареи: ионно – литиевый полимер

Модель батареи: 802532

Емкость: 570 мАч

Напряжение: 3.7V  
Мощность: 2.109 WH



## 10. Функция индикации уровня батареи

В данном продукте используются полимерные аккумуляторы, убедитесь, что они хранятся в сухом месте, если срок хранения превышает один месяц, следует своевременно заряжать аккумулятор, чтобы обеспечить долгий срок жизни продукта.

1. Если заряд батареи полный, при включении синий индикатор мерцает один раз в две секунды
2. При низком заряде батареи включается предупреждение. Через каждые 60 секунд красный индикатор будет мерцать, при слишком низком заряде произойдёт автоматическое выключение.
3. Красный индикатор всегда горит, когда он заряжается. Когда аккумулятор полностью заряжен, красный индикатор погаснет. Если после окончания подзарядки питание остаётся подключённым, красный индикатор мигнёт один раз и погаснет
4. Данный продукт можно использовать во время подзарядки